

# PROJECTE DE CONVIVÈNCIA

## ESCOLÀPIES OLESA

Gener 2020

CODI DE CENTRE: 08022410  
C/PAULA MONTAL,6  
OLESA DE MONTSERRAT 08640  
(BARCELONA)

# ÍNDEX

1. INTRODUCCIÓ _____	pàgina 3
2. MARC LEGAL _____	pàgina 4
3. MISSIÓ i VALORS _____	pàgina 5
4. CONTEXT _____	pàgina 5
5. DIAGNOSI – RESULTATS _____	pàgina 7
6. OBJECTIUS GENERALS i ESPECÍFICS _____	pàgina 8
7. ACTUACIONS PREVISTES _____	pàgina 10
8. RELACIÓ ACTUACIONS – OBJECTIUS _____	pàgina 26
9. INDICADORS D’AVALUACIÓ _____	pàgina 32
10. ANNEXOS _____	pàgina 34

## INTRODUCCIÓ

El Projecte de Convivència d'Escolàpies Olesa està pensat per recollir les accions que es porten a terme al nostre centre amb l'objectiu de generar un bon clima de convivència que ajudi tota la comunitat educativa a desenvolupar les tasques que es realitzen a la nostra escola en les millors condicions possibles.

El Projecte de convivència és l'instrument on es reflecteixen les accions que el centre docent desenvolupa per capacitar tot l'alumnat i la resta de la comunitat educativa per a la convivència i la gestió positiva dels conflictes.

(Projecte de Convivència i èxit educatiu. Departament d'Ensenyament. 2016)

El Departament d'Ensenyament esmenta l'ambient en què es desenvolupa la tasca d'ensenyar i aprendre com un factor determinant per a l'èxit escolar. És necessari, doncs, que el clima de treball, tant a nivell de classe com de centre, sigui el millor possible. Per generar aquest bon clima escolar és imprescindible la implicació de famílies, Claustre de professors, PAS i alumnat.

No podem obviar que és inevitable que en aquest ambient de convivència sorgeixin conflictes. El nostre Projecte de Convivència té, com a objectiu principal, establir actuacions de prevenció i gestió positiva dels conflictes des del punt de vista educatiu del conflicte i facilitar eines i recursos per al professorat.

Convivre significa viure plegats i en bona relació. La convivència demana la formació integral de la persona i es fonamenta en els valors de la pluralitat, la participació democràtica, la inclusió social, la igualtat d'oportunitats, el respecte a la diferència, la gestió positiva de conflictes i la cultura de pau. La convivència comporta una consciència de la pròpia identitat que implica l'acceptació de l'altre i un sentit de pertinença i contribució personal a la societat.

(Projecte de Convivència i èxit educatiu. Departament d'Ensenyament. 2016)

## MARC LEGAL

El Projecte de convivència d'Escolàpies Olesa es basa en la normativa vigent que tot centre concertat per la Generalitat de Catalunya ha de contemplar:

- La [Llei orgànica 2/2006, de 3 de maig, d'educació](#), estableix a l'article 121.2 l'obligatorietat que tots els centres elaborin un Pla de convivència i l'incloguin dins el Projecte Educatiu de centre.

- La [Llei Orgànica 8/2013, de 9 de desembre](#), per a la millora de la qualitat educativa, determina a l'article 124.1 que els centres inclouran a la programació general anual el seu pla de convivència i totes aquelles actuacions i activitats programades pel foment de la convivència escolar.

- La [Llei 12/2009, del 10 de juliol, d'educació](#), disposa a l'article 30 que l'aprenentatge de la convivència és un element fonamental del procés educatiu i així ho ha d'expressar el Projecte Educatiu de cada centre. Els centres han d'establir mesures de promoció de la convivència.

- El [Decret 102/2010, de 3 d'agost](#), d'autonomia dels centres educatius, disposa a l'article 23.2 que les normes d'organització i funcionament del centre han d'incorporar les mesures de promoció de la convivència establertes en el centre.

- El [Decret 279/2006, de 4 de juliol](#), sobre drets i deures de l'alumnat i regulació de la convivència en els centres educatius no universitaris de Catalunya, reforça el caràcter educatiu que han de tenir els processos i les accions que s'emprenguin, tant per prevenir com per corregir conductes inadequades. A l'article 6 s'estableix que a cada centre s'ha de constituir una comissió de convivència.

- La [Resolució ENS/585/2017](#), de 17 març, per la qual s'estableix l'elaboració i la implementació del Projecte de convivència en els centres educatius dins el marc del Projecte educatiu de centre, determina que els centres educatius del Servei d'Educació de Catalunya han de tenir implementat el Projecte de convivència en el marc del seu Projecte educatiu, en un termini màxim de tres anys a partir de la data de publicació.

## MISSIÓ I VALORS

Aquest document es basa en la proposta educativa Escolàpies i, per això, cal partir de la missió i els valors que són la base de l'educació a la nostra escola.

Els **valors** són principis que regeixen la manera de fer d'Escolàpies, són els puntals que ens enforteixen i ens vinculen a la Comunitat Educativa per tirar endavant un projecte comú. Ens guien en la tasca educativa, en la manera de fer i, a més, hi aporten l'afectivitat. Són valors significatius: el respecte, la responsabilitat, la no violència, la tolerància, l'educació emocional, la llibertat, la inclusió, la competència social, l'acompanyament, la transcendència i la relació família-escola.

La **missió** Escolàpies té com a objectiu màxim l'educació integral de la infància i la joventut, en col·laboració amb les famílies, per mitjà d'una escola humanitzadora, evangelitzadora i innovadora. En aquest sentit, i en línia amb el nostre caràcter propi, el Departament d'Ensenyament, en el document de Projecte de convivència i èxit educatiu de setembre de 2012 assenyala: “l'escola s'ha fet per educar, no solament per instruir, amb la finalitat última d'aconseguir un món més humà i més humanitzador.”

## CONTEXT

El col·legi Escolàpies Olesa es troba a la vila d'Olesa de Montserrat, Baix Llobregat.

**OFERTA EDUCATIVA:** Som una escola d'una línia amb: Llar, EI, EP i ESO.

**L'ESCOLA:** L'escola està ubicada al casc antic i en dos edificis, un davant de l'altre. El primer va ser construït l'any 1849 i ocupa les etapes de Primària i Secundària, a més d'espais comuns, de gestió i administració. El nou edifici, inaugurat l'any 2004, està dissenyat per ocupar la llar d'infants (0 a 2 anys) i educació infantil. Les Escolàpies Olesa és una escola cristiana concertada. Pertany a la Fundació Escolàpies que està formada per 10 escoles. La Fundació Escolàpies promou una escola que humanitza, evangelitza i innova.

**COMUNITAT EDUCATIVA:** Està formada per:

- **L'entitat titular:** Fundació Escolàpies
- **El Consell Escolar.**
- **L'equip directiu** compost per quatre membres: direcció general i pedagògica,

cap de pastoral, cap d'estudis d'infantil i primària i cap d'estudis d'ESO.

**-Els educadors:** Professorat integrat en un claustre molt estable.

Mestres i professors en plantilla: 26

Personal d'administració i serveis: 4

Personal col·laborador (monitors/es de menjador i d'extraescolars) : 8

**-L'alumnat**, que és el centre de la Comunitat Educativa i subjecte protagonista de la seva educació amb un total de 370 alumnes.

Pel que fa referència a la convivència, podem dir que els diferents grups-classe estan molt cohesionats ja que la mobilitat de l'alumnat és molt baixa. El fet de ser grups d'alumnes que, en molts casos, conviuen des de la Llar d'Infants facilita aquesta convivència.

La nostra escola és petita, una línia, cosa que permet la comunicació directa i propera entre tots els membres de la comunitat educativa.

Malgrat tot, poden sorgir conflictes en la convivència diària. En aquest sentit prioritzem que s'abordin en els seus inicis amb el treball de tutoria grupal i de les tutories individuals que, a la nostra escola, comencen a 5è.

Com escola cristiana, comptem amb un equip de Pastoral que s'encarrega d'organitzar activitats que fomentin la bona convivència.

L'equip de Pastoral coordina :

El Programa d'Acompanyament que promou activitats de seguiment individual de l'alumnat.

El Programa d'Educació en la Interioritat per ajudar els/les alumnes a créixer com a persones, a saber estar, a saber gestionar i a conèixer els sentiments i emocions.

"Fem Camí" adreçada als alumnes d'ESO i que promou la convivència entre iguals.

A banda d'aquests programes, s'organitzen activitats Inter cicles com: expliquem contes o l'apadrinament de la lectura que són activitats que, entre els seus objectius, comptem amb la promoció de la bona convivència.

Les convivències (d'una durada de tres dies) tenen, com el seu nom indica, la millora de la convivència com a objectiu principal.

Programem, durant el curs xerrades de mediació organitzades per l'Ajuntament.

Per finalitzar, direm que el registre d'incidències és molt baix.

**-Les famílies:** més del 90% de les famílies són residents a la nostra població.

Pel que fa a les llengües parlades, un 42% parla en castellà, un 34% parla en català, un 23% ambdues i un 1% altres.

La **relació Família- Escola** és, tant amb l'AMPA com, en general, amb les famílies, molt positiva tal com ho valoren en l'enquesta anual de satisfacció.

La comunicació és molt fluïda, donant a conèixer tots els projectes que es fan a l'escola a través de la Plataforma digital Educamos, el document "Viu Escolàpies", la pàgina web i les xarxes socials (Instagram, Facebook i Twitter)

**RELACIONS AMB ENTORN:** s'estableixen i mantenen relacions amb l'entorn (organismes públics i entitats) fomentant la col·laboració per a la millora de la tasca educativa ( activitats organitzades per l'Ajuntament, les entitats de la població, les AMPAS, residències d'avis i àvies, campanyes solidàries i de reciclatge, intercanvis en recerca...) Assistim a les trobades de la Xarxa Socioeducativa per a la infància –adolescència i ens coordinem tant amb la psicopedagogia de l'EAP. com amb l'educadora social.

Fora de la nostra població, s'organitzen activitats que fomentin les relacions amb la resta d'escoles de la Fundació Escolàpies.

## DIAGNOSI – RESULTATS

La comissió del Projecte de Convivència ha analitzat els resultats obtinguts en la diagnosi del nostre centre. Aquesta diagnosi s'ha basat en la reflexió al voltant de les accions que es porten a terme a la nostra escola relacionades amb la millora de la convivència.

Hem constatat que la nostra escola té aspectes molt favorables, bastant bons i d'altres que considerem que es podrien millorar. Entre els aspectes molt favorables volem destacar, en primer lloc, la bona coordinació tant amb l'Administració com amb la resta d'entitats de l'entorn del centre, per promoure la participació de tots els membres de la comunitat escolar.

Valorem positivament el fet de donar especial importància a la implicació de tot el claustre i de les famílies en el projecte educatiu del nostre centre tenint en compte, també, els recursos de l'entorn. Considerem important el fet que, al nostre centre s'estableixi un calendari i s'assignin espais físics i virtuals per tal de facilitar les reunions de les associacions del centre i els diversos òrgans de participació de la comunitat. Recollim en els documents de centre els canals i les formes de participació de la comunitat escolar. Per últim, establim propostes d'actuació específiques per fomentar la participació de les famílies en el centre, a la vegada que utilitzem metodologies que fomentin la

participació de l'alumnat en el seu propi procés educatiu com, per exemple, en el seguiment i en l'avaluació de les activitats a l'aula.

Com a centre educatiu, creiem que podríem millorar alguns aspectes com, per exemple, la poca participació de l'alumnat en la gestió i organització de l'aula o la poca formació de la comunitat escolar en temes de participació dins del Pla de Formació de centre. D'altra banda, creiem important fomentar valors com l'esforç i la responsabilitat en una societat que presenta sovint l'èxit com quelcom que s'aconsegueix de forma fàcil i ràpida a partir d'un cop de sort i no incideix en l'esforç o l'esperit de superació. Considerem el Projecte de Convivència com un instrument que pot facilitar la resolució positiva de conflictes i, per aquest motiu, creiem necessari aprofundir en les actuacions que es porten a terme a l'escola per tal d'afavorir la gestió dels conflictes des d'un vessant positiu i constructiu.

## OBJECTIUS GENERALS I ESPECÍFICS

El nostre Projecte de Convivència recull els objectius generals que el Departament d'Ensenyament ha establert.

Per a cada objectiu general, hem establert els següents objectius específics:

OBJECTIU GENERAL	OBJECTIU ESPECÍFIC
<p>1. Assegurar i garantir la participació, la implicació i el compromís de tota la comunitat escolar.</p>	<p>1.1. Dotar-nos d'una estructura organitzativa que garanteixi la participació dels diferents sectors de la comunitat en l'elaboració del projecte.</p>
	<p>1.2. Constituir i dinamitzar la comissió de convivència.</p>
<p>2. Ajudar cada alumne a relacionar-se amb si mateix, amb els altres i amb el món.</p>	<p>2.1 Promoure l'educació socioemocional per garantir l'educació integral de l'alumne.</p>
	<p>2.2 Treballar les habilitats i competències que ajudin a l'alumnat en la gestió positiva dels conflictes.</p>
	<p>2.3 Educar infants i joves en el desenvolupament dels valors del caràcter propi del centre (senzillesa, paciència, responsabilitat, justícia, treball en equip i alegria)</p>



OBJECTIU GENERAL	OBJECTIU ESPECÍFIC
3. Potenciar l'equitat i el respecte a la diversitat de l'alumnat en un marc de valors compartits.	3.1 Propiciar la correcta incorporació i adaptació de qualsevol persona nouvinguda a la nostra escola atenent les necessitats i diferències individuals.
	3.2 Promoure una cultura inclusiva que respecti i valori les diferències com a factor enriquidor de la convivència.
	3.3. Prevenir l'absentisme i promoure l'assistència a classe.
4. Fomentar la mediació escolar i la cultura del diàleg com a eina bàsica en la gestió del conflicte.	4.1. Crear i organitzar al centre el servei de mediació amb la participació dels diferents membres de la comunitat escolar.
5. Fomentar una cultura de pau i la no-violència, juntament amb els valors que fan possible preservar i enriquir la vida de totes les persones.	5.1 Participar en iniciatives i projectes compromesos en la cultura per a la pau.
	5.2 Elaborar una estructura organitzativa i una gestió de recursos que afavoreixin la convivència i el clima escolar.
	5.3 Afavorir els canals de comunicació del centre educatiu com a elements facilitadors de la convivència i el clima escolar.

# ACTUACIONS PREVISTES PER A L'ASSOLIMENT DELS OBJECTIUS

El Projecte de Convivència, seguint les directius del Departament d'Ensenyament, s'estructura en tres nivells: prevenció, intervenció i organització per tal d'assolir els objectius específics. En el Projecte de Convivència s'inclouen les accions que, en aquest sentit, ja es porten a terme a la nostra escola però inclou, també, aquelles accions que, compromesos en la millora contínua de l'acció educativa, pretenem impulsar en els propers anys.

S'han programat accions d'aula, de centre i de l'entorn per a cada un dels nivells treballats.

**PREVENCIÓ:** Les actuacions sobre prevenció de conflictes aniran adreçades al treball al voltant dels valors i actituds per ajudar els/les alumnes i, a la nostra escola, es posarà èmfasi en educar en l'esforç i la responsabilitat.

Un dels valors definits en el caràcter propi de les Escolàpies és la responsabilitat que, conjuntament amb l'esforç, ajudaran als nostres alumnes tant en l'àmbit escolar com en els altres àmbits de la seva vida a desenvolupar al màxim les seves capacitats i a esdevenir persones conseqüents i compromeses. Tal com defineix el Departament d'Ensenyament, l'esforç i la responsabilitat són valors que poden ajudar els i les alumnes a vèncer i superar els obstacles que poden trobar tant a nivell acadèmic com en la vida en general.

Per tal que, a l'escola i, en les relacions en general, es creï un clima de convivència és necessari un esforç i responsabilitat per relacionar-se positivament ja que una de les finalitats de l'escola, segons Delors, és la d'aprendre a conviure.

A la nostra escola, és fonamental l'acció tutorial com a espai idoni per treballar els valors i promoure una bona convivència i, es per això, que en el nostre pla d'acció tutorial es treballa l'educació en valors com un dels eixos d'actuació.

**INTERVENCIÓ:** Pel que fa a la intervenció, les actuacions proposades fan referència a la gestió positiva dels conflictes.

El Departament d'Ensenyament esmenta que el conflicte és inevitable i forma part de les relacions socials. L'àmbit escolar no n'està exempt. La majoria de conflictes que es produeixen a l'escola són de caràcter lleu i fan referència,

majoritàriament, a conductes disruptives a l'aula i a situacions de conflicte interpersonal. Seguint les directius establertes pel Departament d'Ensenyament, per saber gestionar de forma positiva els conflictes, cal ajudar els i les alumnes a desenvolupar les habilitats i estratègies necessàries per entendre el conflicte com una oportunitat d'aprenentatge i creixement personal que els ajudi a gestionar-los de manera constructiva.

Cal treballar des de la prevenció propiciant un bon clima a l'aula i, altra vegada, l'acció tutorial és fonamental per fomentar aquest bon clima així com per prevenir possibles conflictes i detectar-los en la seva fase inicial. En el nostre pla d'acció tutorial estan programades diverses activitats grupals de gestió positiva de conflictes per abordar aquest tema de forma sistemàtica i dotar els i les alumnes de les estratègies i eines que els ajudin a ser capaços de resoldre aquests conflictes de forma autònoma.

En algunes ocasions, malgrat les mesures preventives, es produeixen conflictes on cal posar en marxa estratègies d'intervenció. La Llei d'Educació tipifica aquestes conductes en l'article 37.1. L'escola recull aquesta tipificació i estableix mesures d'intervenció que estan recollides en les Normes d'organització i funcionament del centre (NOFC) on es determinen quines faltes són considerades lleus o greus i s'estableixen les mesures correctores i sancionadores, vetllant per la protecció dels drets dels afectats/des però garantint l'acompliment dels seus deures.

Alguns conflictes, malauradament, han de considerar-se com a conductes greus. El Departament d'Ensenyament estableix protocols d'actuació per a aquestes faltes greus que, la nostra escola, recull en l'Annex d'aquest projecte i que aplicarà en cas de ser necessari.

El Projecte de Convivència recull les actuacions que l'escola portarà a terme per vetllar per una gestió positiva dels conflictes amb la mínima pertorbació per a l'alumnat i professorat, garantint la continuïtat de les activitats al centre, el respecte, la tolerància i el diàleg.

**ORGANITZACIÓ:** Per últim, i en referència a l'organització del centre, ens centrarem en una organització que permeti la participació de tots els sectors educatius.

No és possible la convivència si no tenim una organització que doni sentit a les actuacions i als processos. L'organització ha d'afavorir el clima de convivència a l'escola. Per tal de garantir una bona convivència, hem de crear espais que permetin participar i ajudin la comunitat educativa a sentir-se part activa i corresponsable de l'organització.

Per aconseguir que totes les accions proposades siguin efectives, és

necessari que totes les persones que intervenen en els diferents espais de l'escola actuïn coordinadament. Per això, el projecte de convivència ha de plantejar-se des de tres àmbits d'intervenció: centre, aula i entorn.

## ACTUACIONS PREVISTES

### ENTORN:

NIVELL	ACTUACIÓ	RESPONSABLES	TEMPORITZACIÓ	INSTRUMENTS D'AVALUACIÓ
PREVENCIÓ	Col·laborar amb les entitats de l'entorn per promoure accions de servei comunitari.	Coordinadors etapa	Anual	Valoració a la Memòria Anual de les visites a les residències d'avis a l'ESO i participació a Let'sclean up Europe a 6è i altres campanyes...
	Impulsar conjuntament amb l'AMPA les escoles de pares i mares.	Equip Directiu AMPES escoles d'Olesa	Anual	Xerrades proposades per les AMPAS de les diferents escoles.
	Fomentar la participació del centre en campanyes de solidaritat que estimulin el compromís cívic.	Pastoral	Anual	Recull d'activitats a la Memòria Anual: Moviment Vicencià, Fundació Glorr, Marató TV3, Dòmud...
	Promoure la participació de l'alumnat en trobades i que eduquen en la pràctica de valors cívics i democràtics.	Equip Fem Camí	Anual	Reunions mensuals dels alumnes d'ESO per compartir experiències adreçades a l'educació en valors. (Fem Camí) internes i externes amb

NIVELL	ACTUACIÓ	RESPONSABLES	TEMPORITZACIÓ	INSTRUMENTS D'AVALUACIÓ
PREVENCIÓ				les altres escoles Escolàpies.
INTERVENCIÓ	Difondre les NOFC entre les famílies per conèixer l'organització del centre i les normes de convivència.	Equip Directiu	A l'inici de cada curs	Resum que apareix en el Dossier d'Inici de curs a les famílies.  Pàgina web.
	Coordinar les accions del departament psicopedagògic, cap d'estudis i agents socials de l'Ajuntament per promoure actuacions per a la millora de la convivència.	CAD	Mensual	Actes de les reunions
ORGANITZACIÓ	Promoure la participació dels membres de la comunitat escolar en els Plans Educatius d'Entorn o altres.)	Mestra d'Educació especial	Anual	Actes de les reunions
	Coordinar-se amb altres centres de l'entorn i/o centres Escolàpies per	Equip Directiu	Anual	Valoració de les experiències a la

NIVELL	ACTUACIÓ	RESPONSABLES	TEMPORITZACIÓ	INSTRUMENTS D'AVAUACIÓ
	compartir experiències.			Memòria Anual
ORGANITZACIÓ	Informar tota la comunitat escolar dels acords del Consell escolar municipal.	Representants de l'escola al CEM	Anual	Resum de les sessions
	Oferir les instal·lacions del centre educatiu per a activitats culturals, esportives i de lleure adreçades a la comunitat local.	Equip Directiu	Anual	Acord amb el centre que realitza activitats esportives al gimnàs del centre.
	Participar en els mitjans de comunicació per difondre l'actualitat del centre.	Equip de màrqueting	Anual	Relació d'estratègies de projecció i comunicació externa del centre (revistes, webs, blocs, etc.)
	Promoure la participació del centre en el Consell escolar municipal.	Equip Directiu	Anual	Actes Consell Escolar i Claustre
	Promoure la participació dels membres de la comunitat escolar en projectes comunitaris	Tutors	Anual	Els alumnes d'ESO visiten residències d'avis en un projecte

NIVELL	ACTUACIÓ	RESPONSABLES	TEMPORITZACIÓ	INSTRUMENTS D'AVUACIÓ
ORGANITZACIÓ	(Plans Educatius d'Entorn o altres projectes			d'aprenentatge i servei que promou l'escola. Els alumnes de 6è EP participen en el projecte LETS CLEAN UP EUROPE.



## CENTRE:

NIVELL	ACTUACIÓ	RESPONSABLES	TEMPORITZACIÓ	INSTRUMENTS D'AVAUACIÓ
PREVENCIÓ	Dissenyar en el PAT activitats que fomentin els valors de i el compromís tant individual com col·lectiu.	Tutors	Mensual	En la programació d'aula del PAT es programa una sessió mensual per treballar els valors i una altra per treballar les tècniques d'estudi.
	Fomentar la participació del centre en campanyes de solidaritat que estimulin el compromís cívic.	Equip Pastoral i equip docent	Annual	Recollir el grau de satisfacció dels diferents agents de la comunitat educativa de les mesures i actuacions destinades a fomentar el compromís cívic en el centre.
	Implicar la comunitat escolar en la cura i el manteniment del centre i el seu l'entorn (jornades de manteniment i	Tutors, alumnes ESO i AMPA	Annual	Memòria anual

NIVELL	ACTUACIÓ	RESPONSABLES	TEMPORITZACIÓ	INSTRUMENTS D'AVALUACIÓ
PREVENCIÓ	decoració, campanyes de reutilització, reciclatge i reducció del consum energètic, etc.)			
	Incloure en la carta de compromís educatiu la necessitat d'educar els fills en valors.	Equip Directiu i famílies.	Al començament de les etapes educatives	Carta de compromís educatiu
	Programar accions de servei comunitari des del currículum.	Tutors	Curs 20-21	Accions de servei comunitari a 6è d'EP i a l'ESO.
	Programar actuacions orientades a l'educació en valors i a l'ajuda entre iguals	Pastoral del centre i tutors	Anual	Valoració de les activitats portades a terme.
INTERVENCIÓ	Analitzar els conflictes que es donen al centre i les estratègies de resolució i elaborar una	Equip de mestres	Anual	Full de registre dels conflictes i anàlisi de les intervencions

NIVELL	ACTUACIÓ	RESPONSABLES	TEMPORITZACIÓ	INSTRUMENTS D'AVALUACIÓ
INTERVENCIÓ	diagnosi de necessitats.			
	Recollir informació i comunicar-se amb les famílies d' alumnes implicats en conflictes lleus o que tinguin conductes disruptives per tal de fer-les copartícips de la seva gestió i resolució .	Tutors i/o caps d'estudis	Quan es detecta un cas.	Fitxes d'observació. Full a omplir per l'alumne. Full entrevista famílies. Registre Educamos
	Crear la comissió de convivència.	Equip directiu	1r Trimestre del curs	Actes reunions
	Crear el servei de mediació.	Equip directiu	Curs 20 - 21	Nombre de casos atesos en aquest servei. Percentatge de casos atesos resolts.
	Aplicar el protocol d'acollida del centre.	Equip directiu i equip docent	1r trimestre del curs.	Pla d'acollida

NIVELL	ACTUACIÓ	RESPONSABLES	TEMPORITZACIÓ	INSTRUMENTS D'AVALUACIÓ
	Registrar i informar les famílies les faltes d'assistència.	Equip docent	Diàriament.	Registre d'Educamos
	Aplicar el Protocol d'absentisme	Equip docent	Anual	Índex d'absentisme. Protocol d'absentisme.
ORGANITZACIÓ	Conèixer experiències educatives que potencien la participació: comunitats d'aprenentatge, servei comunitari, aprenentatge i servei, etc	Tutors	S'inicia el curs 2019-20	Realització d'accions de servei comunitari de l'ESO i d'aprenentatge i servei a 6è EP.
	Incloure la valoració de les actuacions realitzades per promoure la participació en la memòria anual,	Equip directiu	Anual	Recull de les actuacions en la Memòria Anual de Centre

NIVELL	ACTUACIÓ	RESPONSABLES	TEMPORITZACIÓ	INSTRUMENTS D'AVALUACIÓ
ORGANITZACIÓ	elaborant, si escau, propostes de millora.			
	Recollir el grau de satisfacció dels diferents agents de la comunitat escolar sobre la seva participació en diversos àmbits d'intervenció: aula, centre i entorn.	EFQM	Anual	Resum de les respostes donades a les enquestes anuals de centre.
	Recollir en les NOFC accions i procediments de participació de la comunitat educativa en la gestió del centre.	Equip Directiu	Curs 2016-17	Accions recollides a les NOFC
	Utilitzar canals de comunicació per compartir amb la comunitat escolar les	Responsable comunicació.	Anual	Xarxes socials de l'escola.

NIVELL	ACTUACIÓ	RESPONSABLES	TEMPORITZACIÓ	INSTRUMENTS D'AVALUACIÓ
ORGANITZACIÓ	experiències que es duen a terme en el centre.			
	Assignar de co-tutors.	Equip directiu	Anual	Existència de mesures per a l'acció tutorial compartida en l'organització del centre, en l'existència de co-tutories i en les activitats incloses al PAT
	Crear un protocol de comunicació.	Responsable de comunicació	Curs 2020 - 21	Existència d'un protocol de comunicació
	Revisar i implementar nous canals de comunicació per compartir les experiències que es porten a terme al centre.	EFQM	Anual	Relació d'eines i canals de comunicació del centre que afavoreixin la comunicació.

## AULA:

NIVELL	ACTUACIÓ	RESPONSABLES	TEMPORITZACIÓ	INSTRUMENTS D'AVAUACIÓ
PREVENCIÓ	Ajudar l'alumnat a tolerar la frustració quan no assolixen les seves fites o s'equivoquen i entendre que el fracàs també forma part de l'aprenentatge.	Tutors	Anual	Recull d'activitats que apareixen en la programació d'aula del PAT
	Establir càrrecs a l'aula com una oportunitat per exercir el valor de la responsabilitat entre l'alumnat.	Tutors	Quinzenal	Mural de càrrecs a EP i delegats d'aula a l'ESO
	Orientar l'alumnat en el coneixement de les	Tutors	Anual	Recull d'activitats que apareixen en la programació d'aula del

NIVELL	ACTUACIÓ	RESPONSABLES	TEMPORITZACIÓ	INSTRUMENTS D'AVUACIÓ
PREVENCIÓ	seves capacitats i límits.			PAT i registre de tutories individuals a partir de 5è.
INTERVENCIÓ	Programar diferents actuacions i estratègies per treballar la gestió positiva dels conflictes al pla d' acció tutorial.	Tutors	Anual	Valoració de les activitats portades a terme dins el Pla d'acció tutorial. (Graella PAT)
	Derivar conflictes d'aula al servei de mediació per a la seva gestió.	Tutors	Anual	Registre de casos derivats a mediació.
ORGANITZACIÓ	Aplicar activitats de treball cooperatiu a l'aula.	Equip Pastoral i equip docent.	Anual	Inclusió de tècniques de treball cooperatiu en les programacions d'aula.
	Potenciar la participació de l'alumnat mitjançant l'organització d'assemblees d'aula.	Tutors	Inici curs 2020-21	Infantil: l'assemblea setmanal. Primària: assemblea mensual.



NIVELL	ACTUACIÓ	RESPONSABLES	TEMPORITZACIÓ	INSTRUMENTS D'AVUACIÓ
ORGANITZACIÓ	Preveure, en l'acció tutorial, actuacions per a l'acollida de l'alumnat nou en el centre que potenciï la seva participació en el grup-classe.	Tutors	Quan un alumne/a nou s'incorpora.	Accions recollides en la programació d'aula de l'activitat complementària: Educació en valors.
	Promoure la participació de l'alumnat en l'elaboració de les normes de classe.	Tutors	Curs 20-21	Es programaran les primeres sessions de tutoria a consensuar amb els alumnes les normes de classe.(PAT)

## RELACIÓ ENTRE LES ACTUACIONS PREVISTES I ELS OBJECTIUS

<b>Objectiu general 1:</b> Assegurar i garantir la participació, la implicació i el compromís de tota la comunitat escolar.	
Objectiu específic 1.1: Dotar-nos d'una estructura organitzativa que garanteixi la participació dels diferents sectors de la comunitat en l'elaboració del projecte.	
ACTUACIONS	Enquestes als diferents sectors de la comunitat escolar.
	Incloure la valoració de les actuacions realitzades per promoure la participació en la memòria anual, elaborant, si escau, propostes de millora.
	Conèixer experiències educatives que potencien la participació: servei comunitari, aprenentatge i servei
	Dissenyar en el PAT activitats que fomentin els valors i el compromís tant individual com col·lectiu.
	Establir càrrecs a l'aula com una oportunitat per exercir el valor de la responsabilitat entre l'alumnat (delegat/da, material, llista, neteja, etc.)
Objectiu específic 1.2: Constituir i dinamitzar la comissió de convivència.	
ACTUACIONS	Creació comissió de convivència.

<b>Objectiu general 2:</b> Ajudar cada alumne a relacionar-se amb si mateix, amb els altres i amb el món.	
Objectiu específic 2.1: Promoure l'educació socio emocional per garantir l'educació integral de l'alumne.	
ACTUACIONS	Promoure la participació en jornades amb centres de l'entorn i d'Escolàpies.
	Oferir les instal·lacions del centre educatiu per a activitats adreçades a la comunitat local.
	Ajudar l'alumnat a tolerar la frustració quan no assoleixen les seves fites o s'equivoquen i entendre que el fracàs també forma part de l'aprenentatge.
	Orientar l'alumnat en el coneixement de les pròpies capacitats i límits.
	Implicar la comunitat escolar en la cura i el manteniment del centre i el seu l'entorn (jornades de manteniment i decoració, campanyes de reutilització, reciclatge i reducció del consum energètic, etc.)
Objectiu específic 2.2: Treballar les habilitats i competències que ajudin a l'alumnat en la gestió positiva dels conflictes.	
ACTUACIONS	Programació de diferents actuacions i estratègies per treballar la gestió positiva dels conflictes al pla d'acció tutorial.
	Fer ús de mètodes d'aprenentatge cooperatiu.

Objectiu específic 2.3: Educar infants i joves en el desenvolupament dels valors del caràcter propi del centre (senzillesa, paciència, responsabilitat, justícia, treball en equip i alegria)	
ACTUACIONS	Programació d'actuacions orientades a l'educació en valors i a l'ajuda entre iguals.
	Promoure la participació de l'alumnat en trobades i que eduquen en la pràctica de valors cívics i democràtics.
	Potenciar la participació de l'alumnat mitjançant l'organització d'assemblees d'aula.
	Promoure la participació de l'alumnat en l'elaboració de les normes de classe.
	Impulsar conjuntament amb l'AMPA les escoles de pares i mares.

<b>Objectiu general 3:</b> Potenciar l'equitat i el respecte a la diversitat de l'alumnat en un marc de valors compartits.	
Objectiu específic 3.1: Propiciar la correcta incorporació i adaptació de qualsevol persona nouvinguda a la nostra escola atenent les necessitats i diferències individuals.	
ACTUACIONS	Aplicació del protocol d'acollida del centre.
	Preveure actuacions per a l'acollida de l'alumnat nou que potenciï la seva participació.

Objectiu específic 3.2: Promoure una cultura inclusiva que respecti i valori les diferències com a factor enriquidor de la convivència.

ACTUACIONS	Aplicació d'activitats de treball cooperatiu a l'aula.
	Potenciar la participació de l'alumnat mitjançant l'organització d'assemblees d'aula.

Objectiu específic 3.3: Prevenir l'absentisme i promoure l'assistència a classe.

ACTUACIONS	Registrar i informar les famílies les faltes d'assistència.
	Aplicació del Protocol d'absentisme.

**Objectiu general 4:** Fomentar la mediació escolar i la cultura del diàleg com a eina bàsica en la gestió del conflicte.

Objectiu específic 4.1: Crear i organitzar al centre el servei de mediació amb la participació dels diferents membres de la comunitat escolar.

ACTUACIONS	Creació del servei de mediació.
	Derivar conflictes d'aula al servei de mediació.

<p><b>Objectiu general 5:</b> Fomentar una cultura de pau i la no-violència, juntament amb els valors que fan possible preservar i enriquir la vida de totes les persones.</p>	
<p>Objectiu específic 5.1: Participar en iniciatives i projectes compromesos en la cultura per a la pau.</p>	
<p>ACTUACIONS</p>	<p>Participació en projectes que promoguin la cultura per a la Pau.</p>
	<p>Col·laborar amb les entitats de l'entorn per promoure, amb metodologia aprenentatge i servei, accions de servei comunitari.</p>
	<p>Fomentar la participació del centre en campanyes de solidaritat que estimulin el compromís cívic.</p>
<p>Objectiu específic 5.2: Elaborar una estructura organitzativa i una gestió de recursos que afavoreixin la convivència i el clima escolar.</p>	
<p>ACTUACIONS</p>	<p>Assignació de co-tutors.</p>
	<p>Recollir en les NOFC accions i procediments de participació de la comunitat educativa en la gestió del centre.</p>
	<p>Difusió de les NOFC entre les famílies per conèixer l'organització del centre i les normes de convivència.</p>
	<p>Analitzar els conflictes que es donen al centre i les estratègies de resolució per elaborar una diagnosi.</p>
	<p>Informar les famílies d'alumnes implicats en conflictes lleus per tal de fer-les copartípeps de la seva gestió</p>

Objectiu específic 5.3: Afavorir els canals de comunicació del centre educatiu com a elements facilitadors de la convivència i el clima escolar.

ACTUACIONS	Creació del protocol de comunicació
	Revisió i implementació de nous canals de comunicació per compartir les experiències que es porten a terme al centre.
	Recollir el grau de satisfacció dels diferents agents de la comunitat escolar sobre la seva participació en diversos àmbits d'intervenció: aula, centre i entorn.
	Difusió de les actuacions i bones pràctiques realitzades al centre.
	Promoure la participació dels membres de la comunitat escolar en els Plans Educatius d'Entorn o altres.)
	Informar tota la comunitat escolar dels acords del Consell escolar municipal.
	Coordinar les accions del departament psicopedagògic, cap d'estudis i agents socials de l'Ajuntament per promoure actuacions per a la millora de la convivència.
	Incloure en la carta de compromís educatiu la necessitat d'educar els fills en valors.

# INDICADORS D' AVALUACIÓ

Hem assignat un indicador per a cada actuació prevista però creiem necessari establir indicadors per a cada objectiu específic treballat.

1.1. Dotar-nos d'una estructura organitzativa que garanteixi la participació dels diferents sectors de la comunitat en l'elaboració del projecte.

- Existència de la comissió per a l'elaboració i seguiment del projecte de convivència formada per mestres i professors de les diferents etapes.

1.2. Constituir i dinamitzar la comissió de convivència.

- Creació d'una comissió de convivència
- Programació d'un nombre de reunions amb una determinada periodicitat de la comissió de convivència

2.1 Promoure l'educació socioemocional per garantir l'educació integral de l'alumne.

- Formació del claustre en l'educació socioemocional. Inclusió al currículum i al pla d'acció tutorial d'actuacions per desenvolupar les competències socioemocionals de l'alumnat.

2.2 Treballar les habilitats i competències que ajudin a l'alumnat en la gestió positiva dels conflictes.

- Programació de diferents actuacions i estratègies per treballar la gestió positiva dels conflictes al pla d'acció tutorial.

2.3 Educar infants i joves en el desenvolupament dels valors del caràcter propi del centre (senzillesa, paciència, responsabilitat, justícia, treball en equip i alegria)

- Programació d'actuacions orientades a l'educació en valors i a l'ajuda entre iguals.

3.1 Canalitzar el procés d'incorporació de qualsevol persona nouvinguda a la nostra escola atenent les necessitats i diferències individuals.

- Creació i difusió del protocol d'acollida de tota la comunitat escolar.

3.2 Promoure una cultura inclusiva que respecti i valori les diferències com a



factor enriquidor de la convivència.

- Relació d' accions i estratègies metodològiques orientades a fomentar la interrelació dels alumnes i el coneixement mutu.

3.3. Prevenir l'absentisme i promoure l'assistència a classe .

- Índex d'absentisme. Existència d'un protocol d'absentisme i acompanyament a l'escolarització.

4.1. Crear i organitzar al centre el servei de mediació amb la participació dels diferents membres de la comunitat escolar.

- Creació del servei de mediació. Nombre de casos atesos en aquest servei. Percentatge de casos atesos resolts.

4.2. Participar en iniciatives i projectes compromesos en la cultura per a la pau.

- Relació d'iniciatives en les quals participa el centre

4.3. Elaborar una estructura organitzativa i una gestió de recursos que afavoreixin la convivència i el clima escolar.

- Existència de mesures per a l'acció tutorial compartida en l'organització del centre, en l'existència de cotutories i en les activitats incloses al PAT. Existència i creació de noves de pautes i espais per afavorir la convivència.

4.4. Afavorir els canals de comunicació del centre educatiu com a elements facilitadors de la convivència i el clima escolar.

- Existència d'un protocol de comunicació
- Relació d'eines i canals de comunicació del centre que afavoreixin la comunicació entre els diversos sectors de la comunitat escolar ( correu electrònic, taulell de novetats, bústia de suggeriments i reclamacions, intranet de centre, etc.)
- Relació d'estratègies de projecció i comunicació externa del centre (revistes, webs, blocs, etc.)

# ANNEXOS

# PROTOCOL DE PREVENCIÓ, DETECCIÓ I INTERVENCIÓ DAVANT L'ASSETJAMENT I EL CIBERASSETJAMENT ENTRE IGUALS

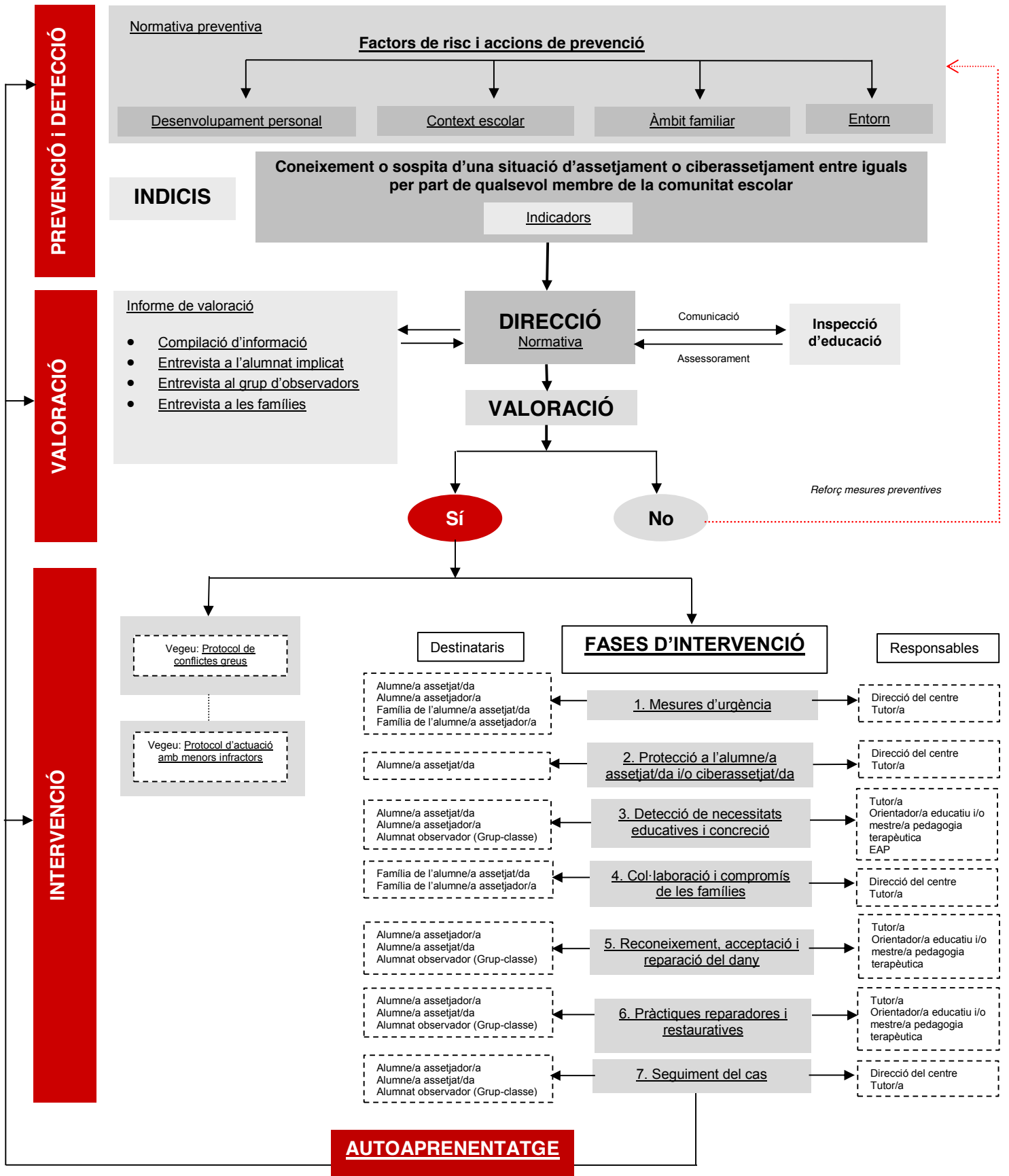
## Justificació i objectius del Protocol

### Assetjament i ciberassetjament entre iguals

Conducta de maltractament psicològic i/o físic d'un alumne/a o grup d'alumnes a un/a company/a de manera continuada. Es parla de ciberassetjament quan implica l'ús d'eines tecnològiques.

### Per saber-ne més

- [Tipus](#)
- [Incidència en els centres educatius](#)
- [10 punts per conèixer millor l'assetjament i el ciberassetjament](#)



## AUTOAPRENTATGE

# CIRCUIT SIMPLIFICAT D'INTERVENCIÓ DAVANT CONDUCTES DE L'ALUMNAT GREUMENT PERJUDICIALS PER A LA CONVIVÈNCIA

Maig 2019

Entenem per conductes greument perjudicials per a la convivència les conductes tipificades en l'article 37.1 de la Llei 12/2009 del 10 de juliol d'educació

Coneixement o sospita per part de qualsevol membre de la comunitat escolar

## VALORACIÓ

### Equip de Valoració

(constituït, com a mínim, per tutor/a, cap d'estudis, orientador/a)

- Compilació d'informació
- Entrevista amb l'alumnat implicat
- Contrast de la informació amb les famílies
- Redacció d'un informe

### Valoració DIRECCIÓ

### Inspecció d'Educació

Assessorament

Assessorament

## COMUNICACIÓ

Un cop confirmat

En tots els casos

Família o tutors legals de l'alumne/a

Inspecció d'Educació

En cas que el fet pugui ser constituït de delictes o falta que es pugui perseguir penalment

Ministeri Fiscal i/o policia de proximitat

En cas de possible pertinença d'algun alumne o algun grup d'extremisme violent

Oficina de Relacions amb la Comunitat (ORC)>JTAS

## INTERVENCIÓ

Responsables

### Incoació d'un expedient

- Nomenament d'un instructor/a, comunicació a l'alumne/a i, en cas de ser menor d'edat, a la seva família
- Mesures provisionals i excepcionals
- Instrucció de l'expedient
- Resolució de l'expedient: sanció o sobreseïment

- Direcció del centre
- Tutor/a

- Tutor/a
- Orientador/a educatiu i/o mestre/a
- pedagogia terapèutica
- EAP

- Direcció del centre
- Tutor/a

- Tutor/a
- Orientador/a educatiu i/o mestre/a
- pedagogia terapèutica
- EAP

- Direcció del centre
- Tutor/a

### Mesures d'urgència

- Aturar la situació
- Assignar tutor/a o algun altre docent com a persona referent dels alumnes implicats
- Confeccionar un primer mapa de seguretat amb caràcter d'urgència

### Protecció a l'alumne/a víctima

- Dissenyar i implementar un mapa de protecció, a partir del mapa de seguretat, en col·laboració amb la família i la implicació de professorat i alumnat del centre.

### Detecció de necessitats educatives i concreció d'actuacions

- Amb l'alumnat implicat
- Amb el grup

### Col·laboració i compromís de les famílies

- Entrevista amb les famílies
- Acords i compromisos entre centre, famílies i alumnat

### Reconeixement, acceptació i reparació del dany per part de l'alumne/a agressor/a

### Pràctiques reparadores i restauratives

- Un cop aplicada una mesura correctora o sanció
- Possibilitat d'endegar un procés restauratiu, de caràcter voluntari i si ho considera necessari l'orientador/a, i/o l'EAP
  - Reunió restaurativa formal amb l'alumnat implicat (autor/a -víctima - persones de suport)
  - Cercle restauratiu amb el grup, en cas que hagi transcendit a l'aula
  - La mediació MAI serà utilitzada en situacions basades en una relació de domini-submissió

### Seguiment i tancament del cas

- Seguiment periòdic del cas
- Tancament del cas, quan així ho consideri la víctima o part afectada
- Arxíu del cas

El [protocol de conflictes greus](#) aporta orientacions i recursos

Els protocols d'assetjament i ciberassetjament, assetjament LGBTI, conductes d'odi i discriminació i violència masculista aporten orientacions i recursos per a cada fase

# PROTOCOL D'ÀMBIT COMUNITARI DE PREVENCIÓ, DETECCIÓ I INTERVENCIÓ DAVANT SITUACIONS D'ABSENTISME

Justificació i objectius del Protocol (1)

Definició d'absentisme (2)

Normativa (3)

## FACTORS DE RISC I ACCIONS DE PREVENCIÓ (4)

Personals (5)

Familiars (6)

Contextuals (7)

Escolars (8)

CENTRE

## INDICADORS D'ABSENTISME

LLEU (<5%) (9)  
puntual o esporàdic

MODERAT (5% - 25%) (10)

GREU (>25%) (11)  
regular o crònic

TUTOR/A

Comunicació  
alumne i família  
(12)

NO es  
resol

TUTOR/A

Entrevista amb  
l'alumne(13)

Entrevista amb  
la família I (14)

Família  
il·localitzable (15)

Entrevista amb la  
família II (17)

TUTOR/A

VALORACIÓ EQUIP DOCENT i  
concreció de mesures (16)

SÍ es resol

NO es resol

INSPECCIÓ d'Educació

SERVEIS SOCIALS

DIRECTOR/A (18)

COMISSIÓ  
D'ABSENTISME  
D'ÀMBIT  
COMUNITARI

Definició i  
Composició (21)

Actuacions  
preventives (22)

Valoració i  
Intervenció (23)

Accions per la  
reincorporació de  
l'alumne a l'aula i al  
centre (19)

SI es resol

NO es resol

DIRECTOR/A (20)

Serveis Territorials/  
Consorci d'Educació de BCN

Contacte amb  
la DGAIA

Inspecció d'Educació

Serveis Socials

AUTOAPRENENTATGE I COMUNICACIÓ